

ООО "ПБ "ПРОСПЕКТ"

**Проект планировки жилой застройки части
территории муниципального образования
Медвенское Ленинского района Тульской области**

ШИФР 61 -19 - ППТ

СТАДИЯ ПП

ТОМ 2

Проект внесения изменений в проект планировки территории
(обосновывающие материалы)

Тула, 2019

ООО "ПБ "ПРОСПЕКТ"

**Проект планировки жилой застройки части
территории муниципального образования
Медвенское Ленинского района Тульской области**

ШИФР 61 -19 - ППТ

СТАДИЯ ПП

ТОМ 2

Проект внесения изменений в проект планировки территории
(обосновывающие материалы)

Генеральный директор



Кузнецов А.В.

Главный инженер

Кузнецова Т.В.

Тула, 2019

АВТОРСКИЙ КОЛЛЕКТИВ

Должность	Фамилия И.О.
Главный инженер	Кузнецова Т.В.
Архитектор	Егорова А.И.

Инв. № Подл	Подп. и дата	Взаим. инд. №

						61-19-ППТ	Лист
							2
Изм	Кол. уч.	Лист	№ док	Подпись	Дата		

Оглавление

1	ОБЩАЯ ЧАСТЬ	2
2	РАЗМЕЩЕНИЕ В ПЛАНЕ. СОВРЕМЕННОЕ ИСПОЛЬЗОВАНИЕ ТЕРРИТОРИИ.....	3
2.1.1	Характеристика земельного участка.....	3
2.2	Современное использование территории.....	3
3	ОСОБЫЕ УСЛОВИЯ ИСПОЛЬЗОВАНИЯ ТЕРРИТОРИИ.....	3
4	ФОРМИРОВАНИЕ ПЛАНИРОВОЧНОЙ СТРУКТУРЫ. КРАСНЫЕ ЛИНИИ	3
4.1	Местоположение красных линий определено с учетом границ земельных участков и размещением транспортной и инженерной инфраструктуры.....	4
5	ХАРАКТЕРИСТИКА ПЛАНИРУЕМОГО РАЗВИТИЯ ТЕРРИТОРИИ.....	4
5.1	Технико-экономические показатели. Параметры застройки территории	4
5.2	Характеристика социального обслуживания.....	4
5.3	Характеристика транспортного обслуживания	5
5.4	Вертикальная планировка и инженерная подготовка территории	5
6	БЛАГОУСТРОЙСТВО ТЕРРИТОРИИ И ОЗЕЛЕНЕНИЕ	5
7	СИСТЕМЫ ИНЖЕНЕРНО-ТЕХНИЧЕСКОГО ОБЕСПЕЧЕНИЯ.....	5
8	МЕРОПРИЯТИЯ ПО ОХРАНЕ ОКРУЖАЮЩЕЙ СРЕДЫ.....	6
8.1	Мероприятия по охране атмосферного воздуха.....	6
8.2	Мероприятия по охране почв.	7
8.3	Мероприятия по санитарной очистке.....	7
8.4	Мероприятия по благоустройству и озеленению территории.	7
8.5	Ограничения, связанные с шумовым воздействием на окружающую среду	8
9	МЕРОПРИЯТИЯ ПО ЗАЩИТЕ ТЕРРИТОРИЙ ОТ ЧРЕЗВЫЧАЙНЫХ СИТУАЦИЙ ПРИРОДНОГО И ТЕХНОГЕННОГО ХАРАКТЕРА, В ТОМ ЧИСЛЕ ПО ОБЕСПЕЧЕНИЮ ПОЖАРНОЙ БЕЗОПАСНОСТИ И ПО ГРАЖДАНСКОЙ ОБОРОНЕ.....	9
9.1	Планировочные ограничения техногенного характера	9
9.2	Мероприятия по защите от чрезвычайных ситуаций природного и техногенного характера	11
9.3	Мероприятия по гражданской обороне.....	11
9.4	Мероприятия по обеспечению пожарной безопасности	12

Изм.	Кол	Лист	№ док	Подпись	Дата	61-19-ППТ			
Гл. инж.		Кузнецова		<i>Кузнецова</i>	12.19		Обосновывающие материалы	Стадия	Лист
Ведущ. арх.		Егорова		<i>Егорова</i>	12.19	ПП		1	12
							ООО «ПБ «ПРОСПЕКТ»		

Взаим. инд. №

Подп. и дата

Изм. № Подп.

5.3 Характеристика транспортного обслуживания

Проектом планировки предусмотрена единая система транспортной и улично-дорожной сети в увязке с планировочной структурой поселения и прилегающей к нему территории, обеспечивающая удобные связи со всеми функциональными зонами, объектами внешнего транспорта и существующими автомобильными дорогами.

Проектом приняты параметры дорог в соответствии с таб.9 СП 42.13330.2011:

- ширина поселковой дороги 7 м (3,5 м х 2) (расположена на участке в собственности публично-правовых образований);
- ширина улиц в жилой застройке 5,5 м (2,75 м х 2) с тротуаром 1,5м (расположены на участках в собственности публично-правовых образований).

От 1-ой очереди строительства выполнена дорога в сторону 2-ой и 3-ей очередей.

5.4 Вертикальная планировка и инженерная подготовка территории

Предлагаемые планировочные решения учитывают особенности рельефа местности, обеспечивают устойчивость склонов от оползней и отвод паводковых и поверхностных вод.

Прокладка инженерных сетей выполнена на зеленой полосе вдоль дорог.

Рельеф участка имеет уклон в юго-западном направлении.

Планировочные отметки территории принятые в проекте выполнены с максимальным сохранением существующего рельефа, почвенного покрова и существующих зеленых насаждений; минимального объема земляных работ с учетом использования на площадке строительства вытесняемого грунта; с отводом поверхностных вод, исключая возможность эрозию почв.

Планировочные отметки по опорным точкам на переломах рельефа и перекрестках улиц назначены из условий обеспечения оптимальных объемов земляных масс, необходимых для создания поверхностного стока дождевых вод.

6 БЛАГОУСТРОЙСТВО ТЕРРИТОРИИ И ОЗЕЛЕНЕНИЕ

Жилые дома расположены с учетом обеспечения комфортного проживания. Проектом предусматривается минимальная вырубка деревьев, максимальная инсоляция жилых помещений, организация удобного подъезда с использованием рельефа.

7 СИСТЕМЫ ИНЖЕНЕРНО-ТЕХНИЧЕСКОГО ОБЕСПЕЧЕНИЯ

Территория обеспечена инженерными коммуникациями: водоснабжение, водоотведение, электроснабжение, газоснабжение.

Взаим. инд. №	
Подп. и дата	
Инв. № Подл	

Изм	Кол. уч.	Лист	№ док	Подпись	Дата	61-19-ППТ	Лист
							5

азота, углеводороды, альдегиды, сажу и т.д. Кроме того автомобильный транспорт являются источником шума и вибрации.

Благоустройство и озеленение улиц, кроме декоративно-планировочной функции будет выполнять санитарно-гигиенические функции (очистление воздуха от пыли и газа), а также шумозащитные.

8.2 Мероприятия по охране почв.

Для предотвращения загрязнения почв в границах проекта планировки предусмотрены следующие мероприятия:

- исключение сброса неочищенных сточных вод на рельеф и в открытые водоемы;
- устройство асфальтобетонного покрытия дорог;
- устройство отмосток вдоль стен зданий.

8.3 Мероприятия по санитарной очистке.

Основными мероприятиями в системе сбора и утилизации отходов в границах проекта планировки являются:

- организация планово-поквартальной системы санитарной очистки территории;
- ликвидация несанкционированных свалок с последующим проведением рекультивации территории, расчистка захламленных участков территории;
- организация уборки территорий от мусора, смета, снега;
- установка урн для мусора.

Нормы накопления отходов принимаются в соответствии со СП 42.13330.2011 «Градостроительство. Планировка и застройка городских и сельских поселений. Актуализированная версия СНиП 2ю07.01-89*». Таким образом, объем образующихся отходов в границах проекта планировки с учетом степени благоустройства территории и проектной численности населения (6 475чел.) составит около 2 332 тонн в год.

Вывоз смета с территории будет производиться по мере его образования совместно с бытовыми отходами специальным автотранспортом. Строительные отходы будут вывозиться по мере образования с площадки строительства на санкционированные места захоронения. Сбор и вывоз бытовых и строительных отходов осуществляется службой коммунального хозяйства.

8.4 Мероприятия по благоустройству и озеленению территории.

При организации жилой застройки в границах проекта планировки необходимо произвести следующие мероприятия по благоустройству территории:

- организация дорожно-пешеходной сети;
- обустройство мест сбора мусора;
- разработка системы освещения;
- устройство газонов, цветников, посадка зеленых оград.

Взаим. инд. №	
Подп. и дата	
Инв. № Подл	

										Лист
										7
Изм	Кол. уч.	Лист	№ док	Подпись	Дата	61-19-ППТ				

Для искусственного освещения территории проектирования в вечернее и ночное время необходимо предусмотрено размещение фонарей.

Главные направления озеленения проектной территории включают в себя:

- Создание системы зеленых насаждений: участки озеленения ограниченного пользования (зеленые насаждения на участках жилых массивов, детских садов); участки специального назначения (озеленение санитарно-защитных зон, озеленение территории вдоль дорог; участки озеленения общего пользования).
- Реконструкция существующих озелененных территорий общего пользования.
- Сохранение естественной древесно-кустарниковой растительности.

8.5 Ограничения, связанные с шумовым воздействием на окружающую среду

Основным источником шума на территории проектирования является автомобильный транспорт. Шум, создаваемый движущимися автомобилями, является частью шума транспортного потока. Поэтому общий шум транспортного средства определяется рядом источников и для разработки предложений генерального плана с целью снижения уровня шума от автомобильного транспорта принимается генерированный шум этих источников.

Основными направлениями для обеспечения нормативного шумового режима в жилых районах борьба с транспортным шумом является организация шумозащитного озеленения и использование наиболее рациональных приемов планировки, застройки и зонирования территории жилых образований.

Организации шумозащитного озеленения территории нужно предать особое значение - это самый простой и недорогой способ защиты от шумового загрязнения окружающей среды. Эффект снижения шума зависит от типа посадок, формы и величины кроны, вида листьев, времени года (для листопадных пород). Травянистые растения, особенно при многорядной посадке (клумбы и рабатки на разделительных полосах магистралей), помимо красоты, также обладают шумозащитными свойствами.

Инв. № Подл	Подп. и дата	Взаим. инд. №	

						61-19-ППТ	Лист
Изм	Кол. уч.	Лист	№ док	Подпись	Дата		8

9 МЕРОПРИЯТИЯ ПО ЗАЩИТЕ ТЕРРИТОРИЙ ОТ ЧРЕЗВЫЧАЙНЫХ СИТУАЦИЙ ПРИРОДНОГО И ТЕХНОГЕННОГО ХАРАКТЕРА, В ТОМ ЧИСЛЕ ПО ОБЕСПЕЧЕНИЮ ПОЖАРНОЙ БЕЗОПАСНОСТИ И ПО ГРАЖДАНСКОЙ ОБОРОНЕ

9.1 Планировочные ограничения техногенного характера

В соответствии с СанПиН 2.2.1/2.1.1.1200-03 предприятия, группы предприятий, их отдельные здания и сооружения с технологическими процессами, являющимися источниками негативного воздействия на среду обитания и здоровье человека, необходимо отделять от жилой застройки, ландшафтно-рекреационной зоны, зоны отдыха санитарно-защитными зонами (СЗЗ).

Территория санитарно-защитной зоны предназначена для:
обеспечения снижения уровня воздействия до требуемых гигиенических нормативов по всем факторам воздействия за ее пределами (ПДК, ПДУ);
создания санитарно-защитного барьера между территорией предприятия (группы предприятий) и территорией жилой застройки;
организации дополнительных озелененных площадей, обеспечивающих экранирование, ассимиляцию и фильтрацию загрязнителей атмосферного воздуха, повышение комфортности микроклимата.

Приняты следующие планировочные ограничения техногенного характера:

- СЗЗ воздушных линий электропередачи 10кВ – 10 м;
- водоохранная зона водоема – 50 м;
- охранная зона водоводов – 50 м (в каждую сторону).

Санитарно-защитная зона является обязательным элементом любого объекта, который является источником воздействия на среду обитания и здоровье человека. Использование площадей СЗЗ осуществляется с учетом ограничений, установленных действующим законодательством, нормами и правилами.

Охранная зона ВЛ

В целях защиты населения от воздействия электрического поля, создаваемого воздушными линиями электропередач устанавливаются санитарные разрывы.

Охранная зона ВЛ - СЗЗ воздушных линий электропередачи 10кВ – 10 м.

Санитарно-защитная зона накладывает определенные ограничения на использование территории, которые попадают в ее действие. Согласно СанПиН 2.2.1/2.1.1.1200-03 не допускается размещение в санитарно-защитной зоне объектов для проживания людей (2.30.) коллективных или индивидуальных дачных и садово-огородных участков, спортивных сооружений, парков, образовательных и детских учреждений, лечебно-профилактических и оздоровительных учреждений общего пользования, предприятия по производству лекарственных веществ, лекарственных средств и (или) лекарственных форм, склады сырья и

Инв. № Подл	Подп. и дата	Взаим. инд. №

										Лист
										9
Изм	Кол. уч.	Лист	№ док	Подпись	Дата					61-19-ППТ

полупродуктов для фармацевтических предприятий, предприятия пищевых отраслей, промышленности, оптовые склады продовольственного сырья и пищевых продуктов, комплексы водопроводных сооружений для подготовки и хранения питьевой воды. Не допускается размещать в границах санитарно-защитных зон и на территории промышленных предприятий других отраслей промышленности.

В границах санитарно-защитной зоны допускается размещать:

- сельхозугодия для выращивания технических культур, не используемых для производства продуктов питания;

- предприятия, их отдельные здания и сооружения с производствами меньшего класса вредности, чем основное производство. При наличии у размещаемого в СЗЗ объекта выбросов, аналогичных по составу с основным производством, обязательно требование не превышения гигиенических нормативов на границе СЗЗ и за ее пределами при суммарном учете;

- пожарные депо, бани, прачечные, объекты торговли и общественного питания, мотели, гаражи, площадки и сооружения для хранения общественного и индивидуального транспорта, автозаправочные станции, а также связанные с обслуживанием данного предприятия здания управления, конструкторские бюро, учебные заведения, поликлиники, научно-исследовательские лаборатории, спортивно-оздоровительные сооружения для работников предприятия, общественные здания административного назначения;

- нежилые помещения для дежурного аварийного персонала и охраны предприятий, помещения для пребывания работающих по вахтовому методу, местные и транзитные коммуникации, ЛЭП, электроподстанции, нефте- и газопроводы, артезианские скважины для технического водоснабжения, водоохлаждающие сооружения для подготовки технической воды, канализационные насосные станции, сооружения оборотного водоснабжения, питомники растений для озеленения, промплощадки предприятий и санитарно-защитной зоны.

На основании вышеизложенного следует вывод о том, что информация о санитарно-защитных зонах очень важна и обязательна. Учитывая отсутствие такой информации, необходимо использовать условные границы санитарно-защитных зон объектов, оказывающих вредное воздействие на окружающую среду для схематичного отражения зоны с особыми условиями использования. Применение условных границ для санитарно-защитных зон (как и для других зон) означает, что при планировании какой-либо деятельности, связанной с землепользованием и застройкой, на территории санитарно-защитной зоны или вблизи ее, требуется разработка проекта организации санитарно-защитной зоны для уточнения площади и границ распространения загрязнений от источника загрязнения.

Взаим. инд. №	
Подп. и дата	
Инв. № Подл	

										Лист
Изм	Кол. уч.	Лист	№ док	Подпись	Дата	61-19-ППТ				10

9.2 Мероприятия по защите от чрезвычайных ситуаций природного и техногенного характера

- *снижение возможных последствий ЧС природного характера* - осуществление в плановом порядке противопожарных и профилактических работ, направленных на предупреждение возникновения, распространения и развития пожаров, проведение комплекса инженерно-технических мероприятий по организации метеле - и ветрозащите путей сообщения, а также снижению риска функционирования объектов жизнеобеспечения в условиях сильных ветров и снеговых нагрузок, проведение сейсмического районирования территории.

К перечню мероприятий по защите от чрезвычайных ситуаций относятся:

- *информирование населения о потенциальных природных и техногенных угрозах на территории проживания* - проверка систем оповещения и подготовка к заблаговременному оповещению о возникновении и развитии чрезвычайных ситуаций населения и организаций, аварии на которых способны нарушить жизнеобеспечение населения, информирование населения о необходимых действиях во время ЧС;

- *мониторинг и прогнозирование чрезвычайных ситуаций* - систематическое наблюдение за состоянием защищаемых территорий, объектов и за работой сооружений инженерной защиты, периодический анализ всех факторов риска возникновения чрезвычайных ситуаций с последующим уточнением состава необходимых пассивных и активных мероприятий.

Мероприятия по защите населения и территорий от чрезвычайных ситуаций должны осуществляться в соответствии с Федеральными законами № 68-ФЗ "О защите населения и территорий от чрезвычайных ситуаций природного и техногенного характера" от 24 декабря 1994 г., № 123-ФЗ "Технический регламент о требованиях пожарной безопасности" и Методическими рекомендациями по реализации Федерального закона от 6 октября 2003 года № 131-ФЗ "Об общих принципах местного самоуправления в Российской Федерации" в области гражданской обороны, защиты населения и территорий от чрезвычайных ситуаций, обеспечения пожарной безопасности и безопасности людей на водных объектах".

9.3 Мероприятия по гражданской обороне

Согласно учету, на проектируемой территории защитных сооружений для укрытия населения нет.

Организации, отнесенные к категориям по гражданской обороне, вблизи и на участке проекта планировки отсутствуют.

На участке планировки проектом предусмотрены сети телефонизации, кабельного телевидения и проводной радиотрансляционной сети, позволяющие осуществить подключение проектируемых объектов к системе оповещения населения.

Инв. № Подл	Подп. и дата	Взаим. инд. №							Лист
									11
Изм	Кол. уч.	Лист	№ док	Подпись	Дата	61-19-ППТ			

9.4 Мероприятия по обеспечению пожарной безопасности

Проектирование объектов на территории, в границах которой разрабатывается проект планировки, жилищного, социального и культурно-бытового обслуживания населения должно проводиться с противопожарными требованиями в соответствии с СП 42.13330.2011 «СНиП 2.07.01-89*». «Градостроительство. Планировка и застройка городских и сельских поселений».

Необходимо предусматривать противопожарные расстояния между зданиями согласно табл.1 СП 4.13130.2013.

При проектировании проездов и пешеходных путей необходимо обеспечивать возможность проезда пожарных машин к жилым и общественным зданиям и доступ пожарных с автолестниц или автоподъемников в любое помещение. Расстояние от края проезда до стены здания следует принимать 5-8 метров для зданий до 10 этажей. При проектировании домов предусмотрены проезды для пожарных машин.

Проектом предусматриваются устройства наружных источников противопожарного водоснабжения; пожарные гидранты по проекту необходимо устанавливать не более чем через 150 метров.

Для тушения пожара привлекаются техника и работники пожарной части, расположенной на расстоянии не более 3 км.

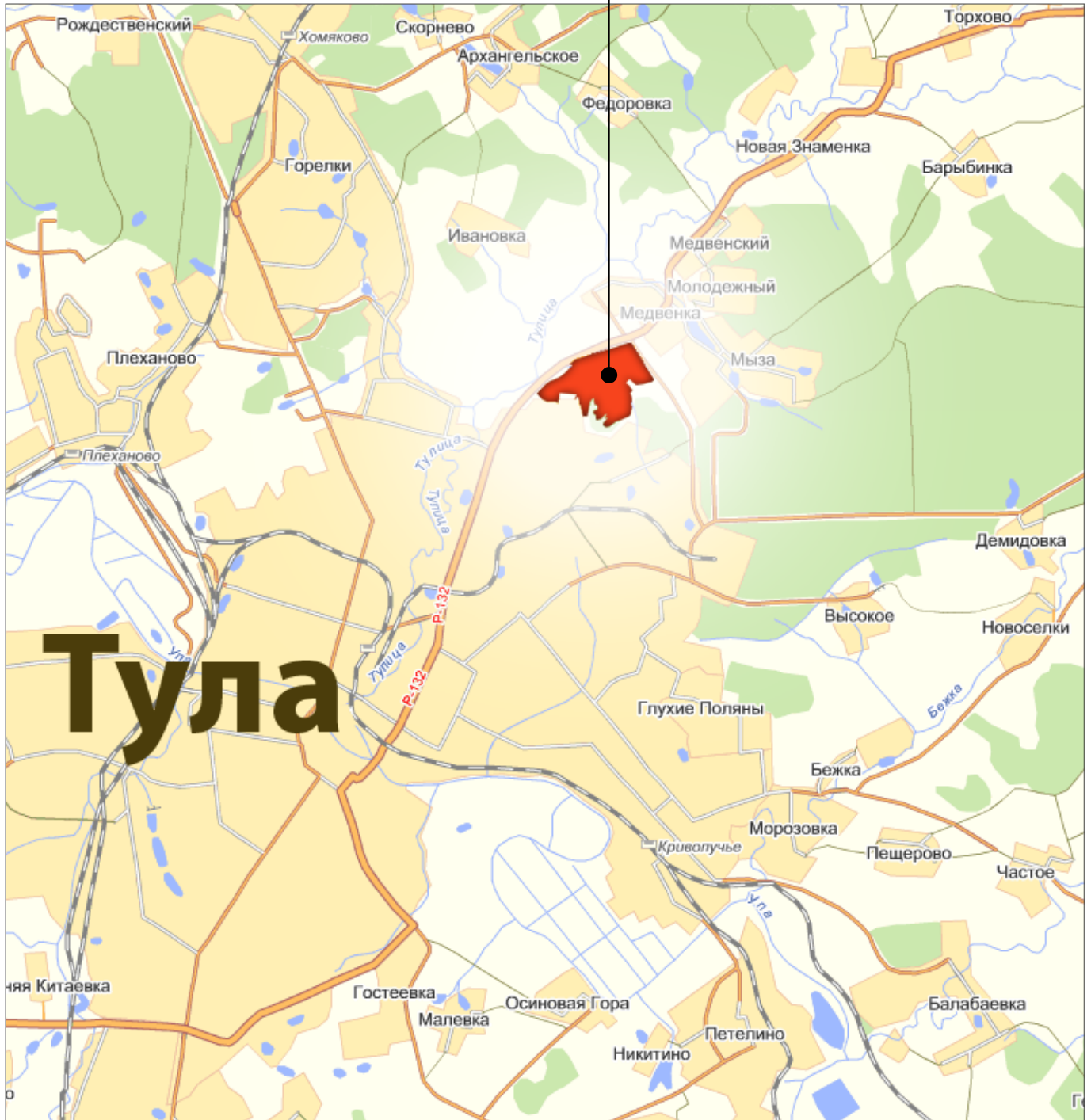
Для объектов обслуживания необходима разработка организационных мероприятий, включающих составление схемы путей эвакуации населения, назначения специалиста, ответственного за пожарную безопасность, регулярные осмотры сооружений на предмет соблюдения правил пожарной безопасности.

Взаим. инд. №	
Подп. и дата	
Инв. № Подл	

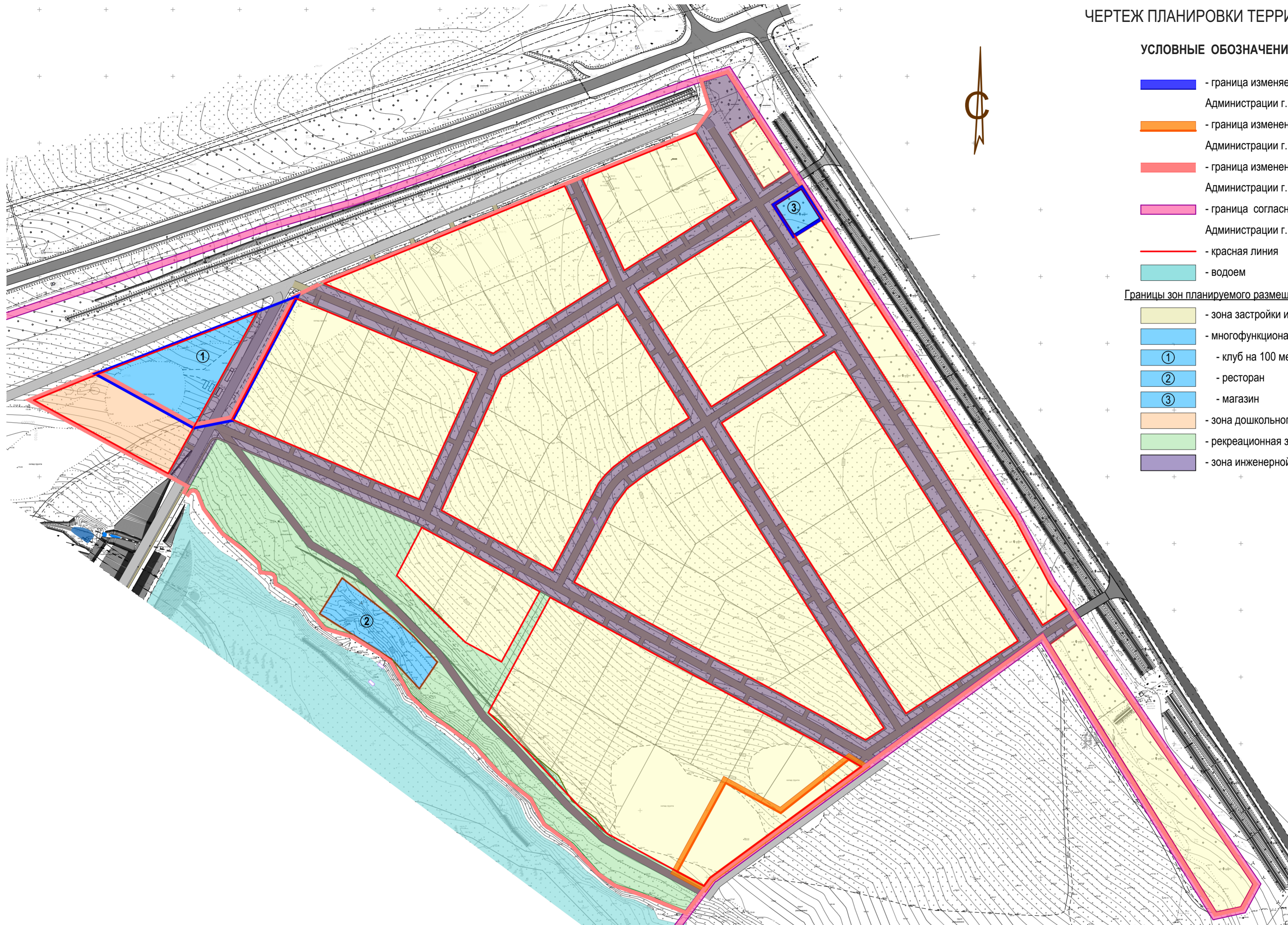
										Лист
Изм	Кол. уч.	Лист	№ док	Подпись	Дата	61-19-ППТ				12

СХЕМА РАЗМЕЩЕНИЯ ЭЛЕМЕНТА ПЛАНИРОВОЧНОЙ СТРУКТУРЫ В СИСТЕМЕ РАССЕЛЕНИЯ

Место расположения объекта



					61 - 19 - ППТ				
					Проект планировки жилой застройки части территории муниципального образования Медвенское Ленинского района Тульской области				
Изм.	Кол.уч.	Лист	№ док.	Подпись	Дата	Проект внесения изменений в проект планировки территории (Обосновывающие материалы)	Стадия	Лист	Листов
Гл.инж		Кузнецова		<i>М.Кузнецова</i>	12.19		ПП	1	4
Ведущ. арх.		Егорова		<i>М.Егорова</i>	12.19	Схема размещения элемента планировочной структуры в системе расселения	ПРОСПЕКТ проектное бюро		
Н. контр.		Кузнецова		<i>М.Кузнецова</i>	12.19				



УСЛОВНЫЕ ОБОЗНАЧЕНИЯ

- граница изменяемых частей согласно Постановлению Администрации г. Тулы №3898 от 11.11.2019
- граница измененной части согласно Постановлению Администрации г. Тулы №2960 от 16.08.2019
- граница измененной части согласно Постановлению Администрации г. Тулы №1123 от 3.04.2018
- граница согласно Постановлению Администрации г. Тулы №295 от 19.02.2010
- красная линия
- водоем

Границы зон планируемого размещения объектов капитального строительства:

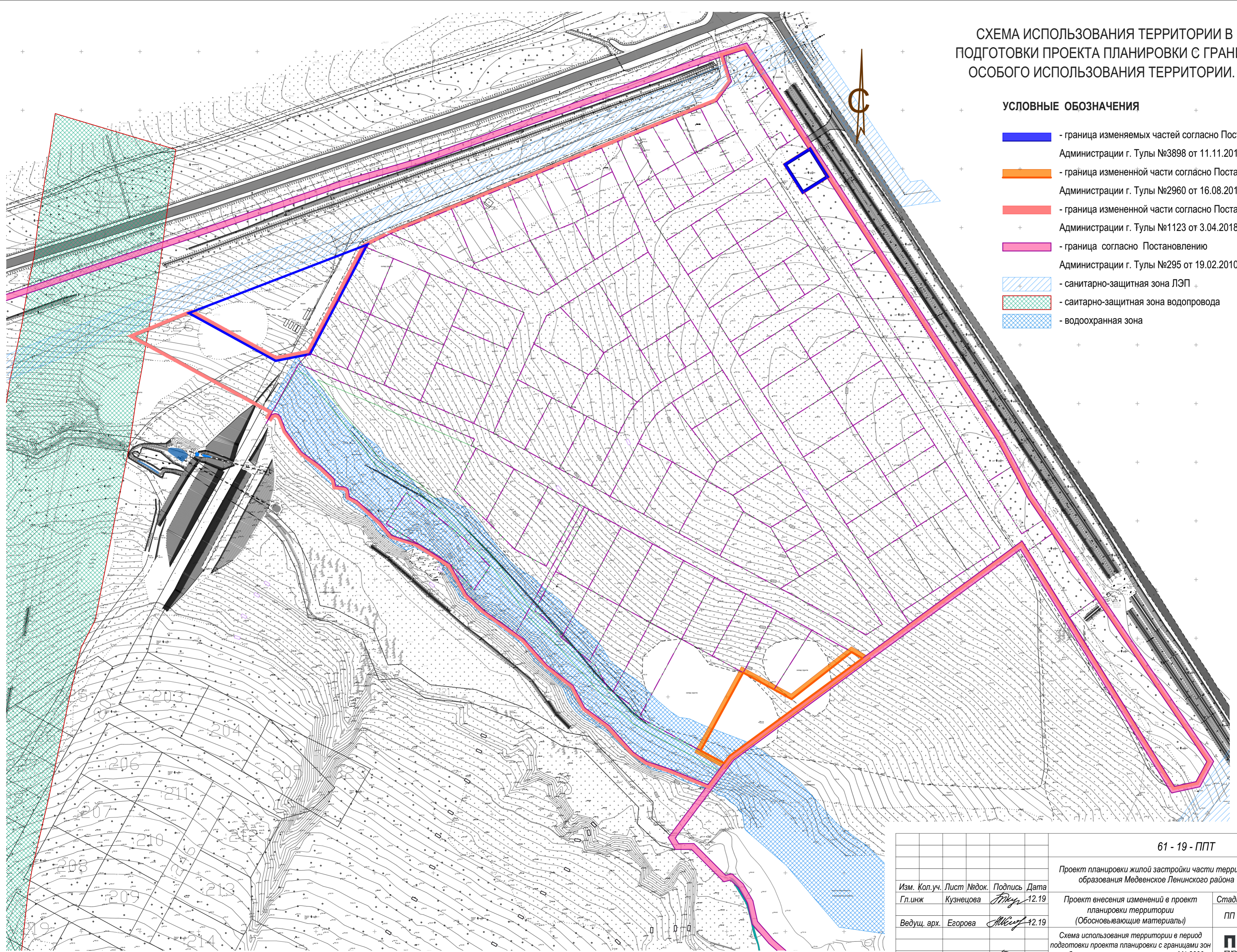
- зона застройки индивидуальными жилыми домами
- многофункциональная общественно-деловая зона:
- ① - клуб на 100 мест
- ② - ресторан
- ③ - магазин
- зона дошкольного образовательного учреждения
- рекреационная зона
- зона инженерной и транспортной инфраструктуры

61 - 19 - ППТ				
Проект планировки жилой застройки части территории муниципального образования Медвенское Ленинского района Тульской области				
Изм.	Кол.уч.	Лист	№ док.	Подпись Дата
				Гл.инж Кузнецова <i>ТМУ</i> 12.19
				Ведущ. арх. Егорова <i>Мисюф</i> 12.19
				Н. контр. Кузнецова <i>ТМУ</i> 12.19
			Стадия	Лист
			ПП	2
			Листов	
			2	
Чертеж планировки территории М1:2000				
ПРОСПЕКТ проектное бюро				

СХЕМА ИСПОЛЬЗОВАНИЯ ТЕРРИТОРИИ В ПЕРИОД ПОДГОТОВКИ ПРОЕКТА ПЛАНИРОВКИ С ГРАНИЦАМИ ЗОН ОСОБОГО ИСПОЛЬЗОВАНИЯ ТЕРРИТОРИИ. М 1 : 2000

УСЛОВНЫЕ ОБОЗНАЧЕНИЯ

- граница изменяемых частей согласно Постановлению Администрации г. Тулы №3898 от 11.11.2019
- граница измененной части согласно Постановлению Администрации г. Тулы №2960 от 16.08.2019
- граница измененной части согласно Постановлению Администрации г. Тулы №1123 от 3.04.2018
- граница согласно Постановлению Администрации г. Тулы №295 от 19.02.2010
- санитарно-защитная зона ЛЭП
- санитарно-защитная зона водопровода
- водоохранная зона

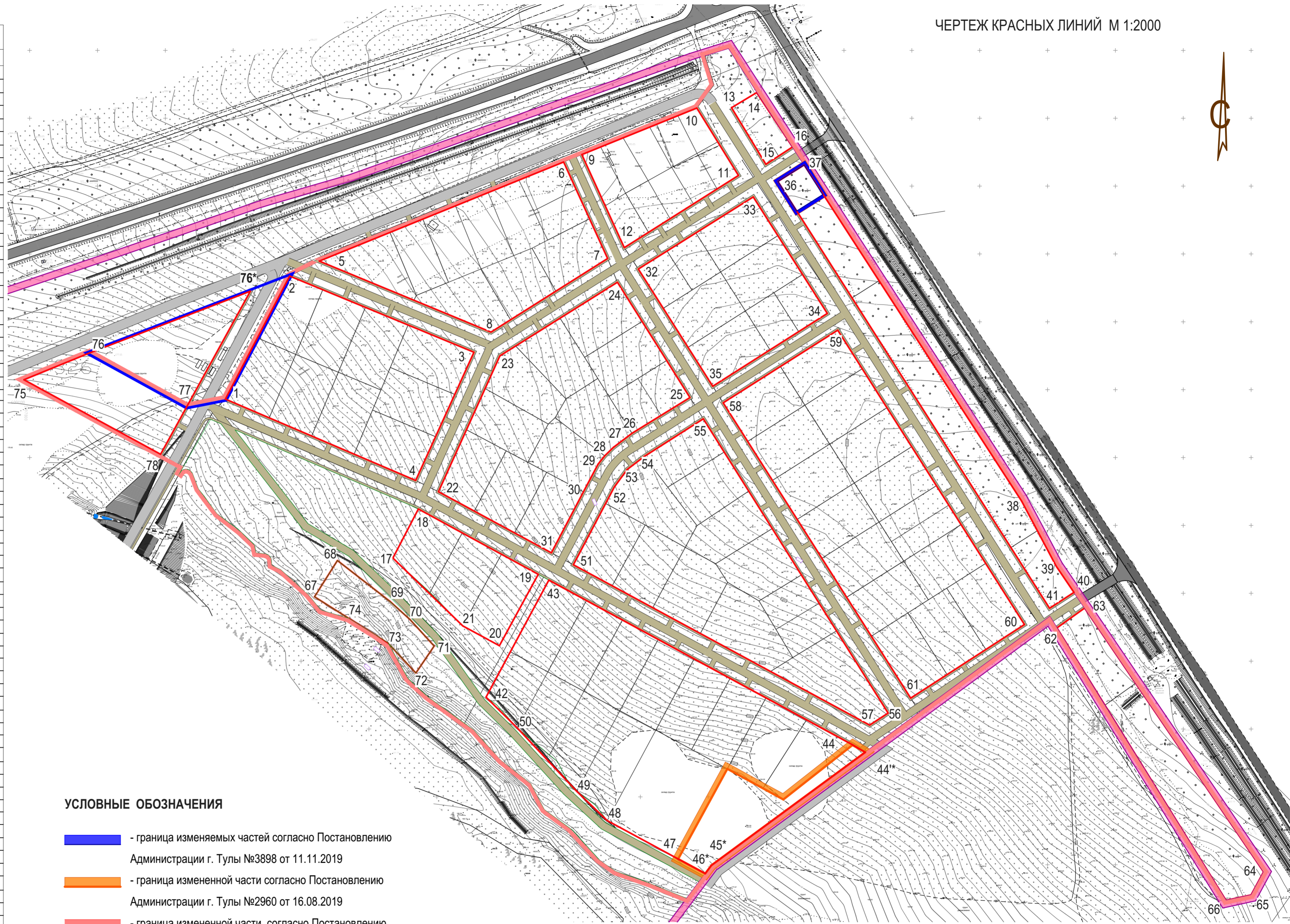


61 - 19 - ППТ					
Проект планировки жилой застройки части территории муниципального образования Медвенское Ленинского района Тульской области					
Изм.	Кол.уч.	Лист	№ док.	Подпись	Дата
				<i>Мку</i>	12.19
Ведущ. арх.				<i>Мисюф</i>	12.19
Н. контр.				<i>Мку</i>	12.19
Проект внесения изменений в проект планировки территории (Обновляющие материалы)				Стадия	Лист
Схема использования территории в период подготовки проекта планировки с границами зон особого использования территории М1:2000				ПП	3
ПРОСПЕКТ проектное бюро					

ТАБЛИЦА КООРДИНАТ

Номер точки	Координаты	
	x	y
1	750293.07	266794.23
2	750383.72	266841.61
3	750327.61	266977.38
4	750233.13	266934.44
5	750394.74	266863.41
6	750467.76	267043.46
7	750396.66	267075.87
8	750342.44	266989.95
9	750473.21	267056.88
10	750507.52	267141.60
11	750457.85	267172.27
12	750404.57	267088.20
13	750507.77	267167.19
14	750519.00	267186.05
15	750478.82	267212.08
16	750466.24	267192.31
17	750175.98	266917.66
18	750212.09	266936.44
19	750163.98	267024.76
20	750111.39	266996.13
21	750125.98	266969.14
22	750224.84	266951.24
23	750324.90	266996.48
24	750379.17	267083.10
25	750294.20	267136.53
26	750267.88	267093.82
27	750257.43	267080.04
28	750251.25	267073.70
29	750245.13	267068.83
30	750224.73	267058.03
31	750179.81	267034.44
32	750388.89	267098.50
33	750442.01	267183.17
34	750356.18	267237.73
35	750302.55	267153.34
36	750453.44	267201.37
37	750465.55	267220.68
38	750219.55	267380.05
39	750169.97	267406.39
40	750150.67	267419.48
41	750138.99	267401.49
42	750073.48	266986.29
43	750159.72	267032.57
44	750038.21	267256.50
44*	750032.89	267265.66
45*	749949.51	267152.30
46*	749943.51	267147.79
47	749954.25	267127.88
48	749982.56	267075.57
49	750004.14	267053.09
50	750050.68	267009.40
51	750171.01	267050.64
52	750228.39	267080.86
53	750241.26	267090.35
54	750250.84	267102.94
55	750278.53	267146.38
56	750061.75	267282.54
57	750052.87	267268.93
58	750290.33	267161.03
59	750343.86	267245.43
60	750126.98	267382.99
61	750072.76	267299.17
62	750124.50	267406.96
63	750139.10	267427.33
64	749944.75	267559.18
65	749927.77	267549.99
66	749923.75	267531.51
67	750147.44	266859.90
68	750174.15	266876.79
69	750143.75	266915.82
70	750130.62	266930.30
71	750111.14	266948.07
72	750091.25	266934.59
73	750113.31	266914.03
74	750131.44	266885.28
75	750307.34	266645.83
76	750327.01	266693.96
76*	750372.53	266812.60
77	750287.48	266765.78
78	750252.44	266746.50

ЧЕРТЕЖ КРАСНЫХ ЛИНИЙ М 1:2000



УСЛОВНЫЕ ОБОЗНАЧЕНИЯ

- █ - граница изменяемых частей согласно Постановлению Администрации г. Тулы №3898 от 11.11.2019
- █ - граница измененной части согласно Постановлению Администрации г. Тулы №2960 от 16.08.2019
- █ - граница измененной части согласно Постановлению Администрации г. Тулы №1123 от 3.04.2018
- █ - граница согласно Постановлению Администрации г. Тулы №295 от 19.02.2010
- - красная линия
- 76*** - точки координат красной линии, измененные (добавленные) согласно Постановлению Адмминистрации г.Тулы №3898 от 11.11.2019

				61 - 19 - ППТ								
				Проект планировки жилой застройки части территории муниципального образования Медвенское Ленинского района Тульской области								
Изм.	Кол.уч.	Лист	№доку.	Подпись	Дата	Проект внесения изменений в проект планировки территории (Обосновывающие материалы)	Стадия	Лист	Листов			
				<i>Кузнецова</i>	12.19					ПП	4	
Ведущ. арх.				<i>Егорова</i>	12.19							
				Чертеж красных линий М 1:2000.			ПРОСПЕКТ проектное бюро					
Н. контр.				<i>Кузнецова</i>	12.19							